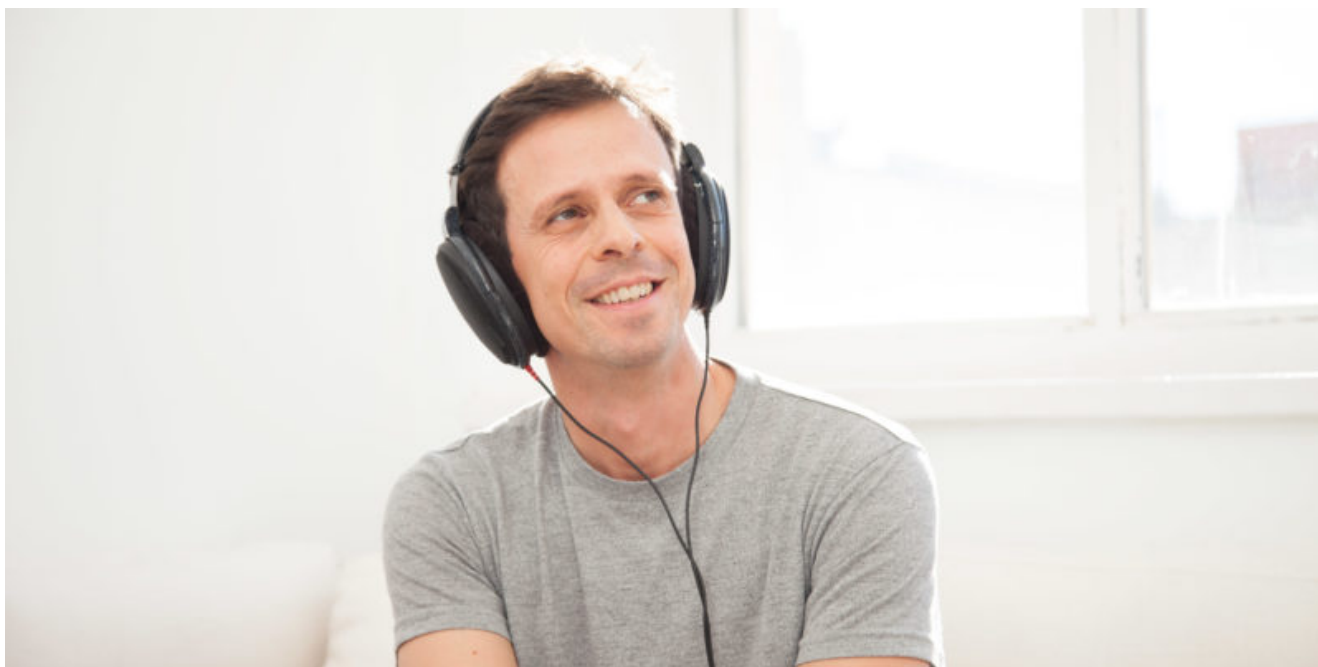


Hugo Romano



El darrer record que tinc d'Hugo Romano gira entorn d'un llibre de Glenn Gould. És un record que no deixa de visitar-me de tant en tant, crec que perquè m'ha generat un deute. No sé si sortíem d'un concert -aquesta és la imatge que jo en tinc- o va ser un intercanvi de frases a través d'algun xat. L'Hugo m'agraïa que li hagués recomanat la lectura de *No soy en absoluto un excéntrico*. Glenn Gould, a banda de ser un magnífic pianista, es va interessar per les possibilitats artístiques que oferien les tècniques d'enregistrament i d'edició en estudi. Això el va portar a enfrontar-se amb els defensors de la unitat d'interpretació de l'obra musical. La seva experiència pràctica el va convèncer que a través dels procediments de tallar i enganxar podia arribar a expressar millor les seves idees.

Accedeixo a l'estudi de l'Hugo a través del telèfon mòbil. Es troba als baixos d'un edifici alt de color crema en un dels barris de moda de Lisboa, molt a prop de la casa on viu. Fa un any i mig que hi està instal·lat. El petit vestíbul que hi dona accés està decorat amb tres imatges regal de la Fundació Ernst von Siemens i un faristol negre.

Un extintor vermell a una de les cantonades suposa un contrast sobtat i deliciós a la postal.

No recordo la primera vegada que vaig veure l'Hugo, encara que sé que va ser en algun espai de l'ESMUC, segurament a classe d'Acústica o de Tècniques d'Enregistrament. Sempre tranquil i cordial, es va convertir en una d'aquelles persones que es dipositen de manera suau en el record. Algun temps després d'aquesta primera trobada, els nostres camins es van tornar a encreuar en una intensa entrevista entorn de Neu Records, el projecte discogràfic del qual forma part des dels inicis com a productor musical. Actualment Neu Records es troba sota el paraigua de la productora N, la qual també aixopluga les produccions i els enregistraments que fan per a

altres clients.

La porta de vidre dona pas a la sala de mastering, un rectangle de parets blanques i terra de fusta que transmet la sensació de lluminositat i de calidesa. A mà dreta, dues butaques, una tauleta i un sofà, tot de color blanc, conviden el visitant a seure. La taula amb l'ordinador queda centrada davant de la paret esquerra.

L'Hugo va viure la música des de la panxa de la mare.

Ella era violista i el pare violinista de l'Orquestra Simfònica del Teatro

Nacional de São Carlos de Lisboa. La primera música que es va fer seva

l'allunyava, com no podia ser d'una altra manera, del teatre dels seus pares: *heavy metal, punk i trash.*

L'interès

per la música clàssica no se li va despertar fins a l'adolescència, de nou amb

Glenn Gould com a protagonista, en aquesta ocasió a través del documental *Glenn Gould: off and on the record*. Uns

intents amb el piano van fer-li veure que no tenia la disciplina necessària per

poder tocar allò que ell volia. Un temps més tard es va interessar pel so en la

seva vessant tècnica i va trobar, per fi, un ambient menys abstracte que el que

havia viscut a l'ensenyament obligatori. Després de set anys d'estudis i de

treball en l'àmbit tècnic, l'Hugo va sentir la necessitat d'expandir els seus

horitzons. Això va passar a l'ESMUC. *"L'ESMUC va ser una gran revelació. Va*

ser el millor que em podria haver passat".

El sistema d'altaveus 3D encercla la cadira en la qual l'Hugo treballa:

cinc altaveus en el pla horitzontal per mesclar en surround, als quals se

sumen quatre altaveus en el pla superior per a les mescles en 3D. Dos altaveus

més grans, situats en un angle de ± 30 graus respecte de la seva cadira,

s'utilitzen només per a les produccions estèreo.

La targeta de presentació de l'Hugo descriu diverses

ocupacions: director d'àudio, productor musical, enginyer de gravació i

enginyer de balanç. Ell mateix ens en fa el resum: *"Em defineixo com un*

productor musical que té coneixements de les vessants tècnica i artística. No

soc un enginyer de so en el sentit d'un expert en la tecnologia que no sap ni

li interessa el món artístic. Gran part de la meva feina és artística: entendre

què volen fer els músics i intentar acompanyar-los". A la pràctica, això

significa que enregistra els músics, tria les preses que considera bones i en

crea la millor interpretació possible, *"expressiva, bonica i inspirada".*

Aquesta primera proposta rep les esmenes necessàries dels músics, en un procés de construcció conjunta.



El tractament acústic de l'estudi consisteix en una sèrie de plafons rectangulars clavats longitudinalment a les parets i separats uns vint centímetres els uns dels altres. Una segona sèrie de plafons quadrats corona els primers i se'n separa amb la mateixa distància. Al sostre, un darrer plafó circular funciona com a absorbent acústic i homogeneïtza estèticament l'estança. El seu color marró clar contribueix a la sensació de calidesa de l'espai. A la paret del fons, unes lleixes amb llibres fan de coixí acústic. Un tocadiscs i una ràdio antiga hi aporten l'imprescindible toc vintage.

La tasca artística a la qual l'Hugo fa referència, allò que buscava quan va marxar de Lisboa i que va trobar a Barcelona, no comença ni acaba en el procés d'edició de preses. Ens cal tornar al guspireig que li brilla als ulls quan parla de Neu Records per entendre la magnitud de la seva proposta: *"La forma com gravem i com reproduïm la música fa que em commogui sentir un so tan bell, tan ric, tan natural. Per a mi és molt especial. El que busquem no és l'espectacularitat de la forma de reproduir, sinó utilitzar la tecnologia perquè ens porti a la realitat, a una bellesa que té a veure amb la bellesa natural del so en aquella reverberació"*. La reproducció de la realitat només és l'objectiu quan aquesta resulta immillorable, com passa amb les acústiques de l'Auditorio de Saragossa, el Watford Colosseum o el Monestir São Bento da Vitoria de Porto. L'acústica no és un fenomen que afecta només l'oient, sinó que és fonamental per a l'artista, el qual s'alimenta del retorn del seu propi so.

La paret del fons té un vidre rectangular i una porta que condueix a una segona estança. És la sala d'assaig, que conté un sofà, un piano elèctric, una sala de locució i una taula, on algú treballa amb un ordinador. L'espai començarà a funcionar aviat com a sala d'assaig, amb la possibilitat que els músics gravin maquetes de manera fàcil i ràpida.

Per desenvolupar el seu ideal sonor, l'Hugo va haver de construir un sistema propi de microfonia: dissenyar l'estructura amb un torner mecànic, fer recerca amb científics i provar empíricament com configuracions teòricament aberrants es convertien en solucions necessàries. L'ha anomenat NIMA (Neu Immersive Multichannel Array) i l'utilitza per a les produccions de Neu Records. *"Construir un array surround 3D va ser una necessitat perquè no hi havia cap array comercialitzable que anés d'acord amb la meva idea d'un so natural".*

* * *

Uns dies després de la nostra conversa, l'Hugo m'envia quatre propostes sonores que li he demanat per il·lustrar el seu perfil. En aquests enregistraments, i en les explicacions que me'n fa, podem trobar pistes de la seva sensibilitat i de l'ideal sonor que persegueix amb tant d'anhel:

"«Nigra es, pulcra sum» del disc Blanc de

Bernat Vivancos és una peça bellíssima envoltada d'una aura de sensualitat pulcra en una atmosfera onírica. Una obra d'una gran intimitat aconseguida musicalment per un cercle de només sis solistes".

"El segon dels Interludis meditatus de

Ramon Humet és una altra peça amb la qual em reconec. Al disc Homenaje a Martha Graham hem aconseguit captar els timbres dels instruments de percussió amb una gran naturalitat i hem creat un espai on els gestos musicals circulen lliurement. La reverberació natural d'aquesta sala és una meravella!".

"Bass clarinet and percussion de Morton Feldman és un

pas endavant en el repte d'aconseguir una captació i mescla que transmeti l'ideal artístic del compositor. En aquest cas es tractava d'aconseguir un espai natural creat per les ressonàncies de la percussió i captar les dinàmiques hiperfluixes ppppp

del clarinet baix sense que s'hi sobreposi el soroll ambient de la sala".

"El «Preludi en Do

major» d'El clavecí ben temperat de

Johann Sebastian Bach interpretat per Glenn Gould és, encara avui dia, una de les peces que més m'eleva espiritualment. Segurament té a veure amb el record emotiu que en tinc (la vaig conèixer d'adolescent). M'agrada sentir-la sol. Quan la reescolto, no entenc com és possible que hi hagi gent que consideri les interpretacions de Gould cerebrals i desproveïdes d'emoció. Trobo que és una interpretació molt emotiva i a la vegada fantàsticament fluida".